

IF Lyseng Fodbold - nyt kunstgræsanlæg

Ansøgning, Aarhus Kommunes anlægspulje,
12. september 2022



IF Lyseng Fodbold



Indhold

Ansøgning	3
Visionen for IF Lyseng Fodbold	5
Status for IF Lysengs udvikling	6
Sportsligt:	7
Organisatorisk:	9
Facilitetsmæssigt:	11
Helhedsplanen for IF Lysengs faciliteter	12
Etape 1: Omlægning af opvisningsbanen til kunstgræs	12
Tekniske løsninger, Etape 1	15
Etape 2: Fremtidige udviklingsplaner	16
Banekapacitet:	17
Klubhusfaciliteter:	18
Bilag	20



Ansøgning

Hermed fremsender IF Lyseng Fodbold en ansøgning til Aarhus Kommunes anlægspulje 2022 for idræts- og fritidsfaciliteter.

Vi søger anlægspuljen om et tilskud på 5.992.175 kr. til omlægning af den eksisterende opvisningsbane og tilstødende mindre banearealer nærmest klubhuset til et moderne kunstgræsanlæg på i alt 13.500 kvm. inden vinteren 2023/2024. Den samlede anlægssum for projektet er estimeret til 12.355.000 kr. inkl. moms i 2023.

Omlægningen af banerne nærmest klubhuset til kunstgræs er en afgørende faktor for en generel kapacitetsforøgelse året rundt i Jyllands p.t. største fodboldklub. Foreningen oplever massiv medlemstilgang og en meget positiv udvikling i aktiviteterne og foreningens betydning for såvel lokalområdet som for fodbolden i Aarhus.

IF Lyseng Fodbold har i de senere år udviklet sig til Jyllands største fodboldklub med p.t. 1.743 medlemmer (CFR-registret, 12. september 2022). Vi er både en attraktiv fodboldklub for hele lokalområdet, et regionalt kraftcenter samt et fantastisk socialt mødested og 'andet hjem' for medlemmer, familiemedlemmer, frivillige trænere og ledere og borgere i Højbjerg-området.

IF Lyseng Fodbolds bestyrelse har i de seneste år arbejdet efter en langsigtet udviklingsplan for foreningen. Planen omfatter blandt andet en helhedsplan for den fremtidige udvikling af foreningens faciliteter.

Med denne ansøgning tager vi fat i det mest presserende element i helhedsplanen, nemlig en helt nødvendig forøgelse af banekapaciteten til træning og kampe året rundt.

Med næsten 10 procent af alle organiserede fodboldspillere i Aarhus Kommune i medlemskredsen, herunder 17 pct. af alle aarhusianske fodboldspillere i alderen 13-18 år, er vi bevidste om, at vi både sportsligt og socialt har en vigtig rolle og et stort ansvar for at skabe et af landets bedste fodboldmiljøer for børn og unge.



IF Lyseng Fodbold er vokset med knapt 700 medlemmer, siden vi i 2011 etablerede foreningens første kunstgræsanlæg (en 11-mands bane og en 7-mands bane).

Den nuværende banekapacitet rækker langt fra, hvis vi skal fastholde foreningens positive udvikling. Derfor er foreningen parat til at investere betydelige midler i at etablere et nyt kunstgræsanlæg så hurtigt som muligt med en ambition om ibrugtagning inden vintersæsonen 2023-2024.

Vi gennemførte i 2019-2020 en grundig intern proces, som lagde det fremtidige udviklingsspor for visionen om *"IF Lyseng Fodbold som et af Danmarks stærkeste kraftcentre for fodboldrelaterede aktiviteter på alle niveauer og for alle målgrupper"*. Visionen omfatter både de sociale og sportslige målsætninger for foreningen som fodboldmiljø samt en nødvendig udvikling af foreningens fysiske rammer.

I 2021 udarbejdede vi i samarbejde med Pluskontoret Arkitekter en helhedsplan for den fremtidige udvikling af IF Lyseng Fodbolds faciliteter. Helhedsplanen omfatter såvel baner som klubhus og diverse servicefunktioner.

I 2022 har vi i samarbejde med konsulentfirmaet LB Consult fået foretaget de nødvendige tekniske forundersøgelser og udarbejdet et konkret forslag til en bæredygtig kapacitetsudvidelse på banerne gennem omlægning til kunstgræs. Vi har således grundlaget klar til hurtigt at iværksætte første etape af helhedsplanen, som består af en omlægning af den eksisterende opvisningsbane (bane 1) og tilstødende mindre banearealer nærmest klubhuset til et kunstgræsanlæg, som kan anvendes hele året til træning og kampe.

I det følgende redegør vi nærmere for den konkrete ansøgning, for sammenhængen med foreningens generelle planer, samt for de tekniske og økonomiske løsninger, der ligger bag kunstgræspjektet.

Vi håber på Aarhus Kommunes støtte til at fortsætte den positive udvikling i et af de største kraftcentre for fodbolden i Aarhus og hele Jylland i disse år.

Bestyrelsen, IF Lyseng Fodbold
September 2022

Visionen for IF Lyseng Fodbold

"IF Lyseng Fodbold skal være et af Danmarks stærkeste kraftcentre for fodboldrelaterede aktiviteter på alle niveauer og for alle målgrupper"

'Kraftcenter' betyder, at man under samme 'paraply' er ambitiøs, dynamisk, strategisk tænkende og sætter høje standarder for alt, man foretager sig. Man sætter ikke geografiske begrænsninger på. Man kan både være et kraftcenter for det nære lokalområde og et kraftcenter i en mere regionale eller national sammenhæng.

'Fodboldrelaterede aktiviteter' breder fodboldbegrebet en anelse ud. Fodbold er kernen, men er det nødvendigt at tænke ud af boksen og ændre på spilleformerne eller inddrage fitness, løb, svømning, motionsaktiviteter og andre muligheder i lokalområdet for at fastholde eller aktivere forskellige målgrupper og skabe en stærk organisation, så gør man det.

'På alle niveauer og for alle målgrupper' betyder, at man arbejder med de bedste og har ambitioner, men man prioriterer alle niveauer, stiller krav om rummelighed, kvalitet og innovation i tilbuddene til alle målgrupper og sorterer ikke bevidst eller ubevidst børn og unge fra i de valg og prioriteringer, man gør i klubben.



Status for IF Lysengs udvikling

Bag IF Lyseng Fodbolds målrettede arbejde med såvel facilitetsudvikling som udvikling af frivillighed, trænermiljø og foreningsmiljø ligger en proces, som vi indledte i 2019 med en grundig analyse af foreningens styrker og svagheder '[IF Lyseng som fremtidens ungdomsmiljø](#)'.

Vi har trods corona-nedlukninger undervejs haft støt fremgang medlemsmæssigt, sportsligt og i forhold til frivillighed og socialt miljø.

Vi har opstillet konkrete målsætninger for vores arbejde med børne- og ungdomsfodbold for alle, talentudvikling, seniormiljø, trænermiljø- og trænerudvikling, frivillighed, aktivitetsudvikling, nye målgrupper, partnerskaber, faciliteter osv.

I udviklingsplanen for IF Lyseng Fodbold opstillede bestyrelsen nogle konkrete pejlemærker for foreningens retning sportsligt, socialt og organisatorisk. Vi opfylder allerede mange af vore strategiske målsætninger. Vi har skabt en klub, som tiltrækker børn og unge fra vidt forskellige baggrunde i stort tal, og vi har samtidig etableret et fantastisk miljø for trænere, frivillige, forældre og besøgende i og omkring klubhuset og foreningens travle anlæg.

Pr. 11. september 2022 har vi 1.743 medlemmer (CFR-registret). Vi har haft en medlemsfremgang på næsten 700 siden ibrugtagningen af den første kunstgræsbane på Lyseng i 2011, og vi oplever en meget stærk efterspørgsel i børne- og ungdomsrækkerne fra spillere på alle niveauer.

Vi er kort sagt en forening i en meget positiv udvikling. Men vi står over for en helt grundlæggende udfordring for en fodboldklub: Vi har ganske enkelt ikke baneplass nok til, at vore nuværende medlemmer året rundt kan opleve den optimale kvalitet i træning (plads og tid) og kampe (banekvalitet og spilletidspunkter). Det skal vi have løst hurtigt, hvis vi skal fortsætte foreningens positive udvikling.



En kort sammenfatning af foreningens aktuelle situation:

Sportsligt:

Vi har meget store årgange og mange hold på alle niveauer i de fleste rækker og årgange hos drenge og piger. Vi lægger stor vægt på, at vi har plads til alle børn og unge. Vi har både gode breddetilbud og stærke talenttilbud. På nogle årgange har vi helt op mod 100 drengespillere. Det presser os til kapacitetsgrænsen på træningsplads og organisering, men deltagelse i fodbold i fritiden skal være 'en rettighed' for børn og unge, og vi har hidtil undgået at indføre ventelister.

Vi har populære tilbud for de alleryngste børn på 3-5 år i Lyseng Kidz, og vi har tilbud til oldboys og FC Prostata. Vi dækker med andre ord hele aldersskalaen.

Vores børnetræning hos både drenge og piger er yderst velorganiseret med dygtige trænere og engagerede forældretrænere. Vi har ansatte børne- og ungdomsudviklingstrænere, som sikrer et rummeligt og lærende miljø for børn, unge og trænere.

På teenagesiden og hos ungseniorer har vi oplevet massiv fremgang i de seneste sæsoner. Med +800 medlemmer i aldersgrupperne 13-24 år er vi et af foreningsidrættens allerstærkeste ungdomsmiljøer overhovedet i Danmark. IF Lyseng har skabt et attraktivt og levende miljø for aldersgrupper, som foreningslivet generelt har svært ved at favne i disse år.

Både hos børn og unge har vi haft held til at skabe et godt miljø på Lyseng med plads til alle. Vi har ingen særlig profil i forhold til integration, men trækker medlemmer fra mange forskellige befolkningsgrupper. I praksis er IF Lyseng Fodbold en af de idrætsforeninger i Aarhus, som har flest medlemmer af anden etnisk baggrund end dansk. Vi gør alt for at være tilgængelige for alle, som har lyst at spille fodbold og opleve et godt kammeratskab gennem fodbold.

Vi har udviklet os til et vigtigt regionalt talentkraftcenter hos drengene med to stjerner i DBU's klublicenssystem fra efteråret 2022 og oprykning til de landsdækkende divisioner hos U17 og U19-drenge. Vi samarbejder tæt med AGF og har fra efteråret 2022 skabt et længe savnet aarhusiansk miljø



for de mange aarhusianske talenter, som rent sportsligt ligger i næste geled efter kontraktspillerne i AGF.

Sammen med AGF og VSK har vi etableret AGF Kvindefodbold, som konkurrerer på højeste nationale niveau. Arbejdet med pigetalenter bygger i høj grad på IF Lysengs tradition for et stærkt børne- og ungdomsarbejde. AGF's U16 piger blev danske mestre i 2022, og U18 pigerne vandt bronze. Disse ungdomshold træner og spiller til dagligt på IF Lysengs anlæg med behov for mange træninger og god plads. IF Lyseng er en fodboldklub, som traditionelt udvikler en del dygtige ungdomsspillere på landsholdsniveau hos pigerne. Lysengs seniorkvinder fungerer samtidig som andehold for ligaholdet fra AGF Kvindefodbold og spiller aktuelt i 2. division.

Vi har i de senere år haft stigende succes med at etablere tilbud for 'ungseniorer'. Vore teenagespillere fortsætter i stigende grad deres aktive karriere hos os som nyoprykkede seniorspillere. Antallet af herreseniorhold på alle niveauer er på få år vokset fra fem til ni. Vi vil gerne udvikle os yderligere som en attraktiv forening og social arena for de tusindvis af unge studerende, som hvert år flytter til Aarhus. Vi forventer, at en eller to af byens mange studenterklubber kan få tilbudt trænings- og kamptid hos os i vinterperioden, når det nye kunstgræsanlæg står klar.

Vi har i 2021 opnået divisionsstatus hos herresenior i 3. division som en af bare fire amatørklubber blandt de 48 ligaklubber i rækkerne fra superliga til 3. division. Vi arbejder på at skabe "en orange tråd" med flere spillere fra egne ungdomsrækker på divisionsholdet og arbejder løbende med at udvikle divisionsholdets betydning som samlingspunkt for vore egne medlemmer og lokalområdets borgere.

Vi har velfungerende motionstilbud for oldboys, FodboldFitness og FC Prostata. Vi ønsker at etablere flere tilbud for særlige målgrupper eller flere lokale motionstilbud for voksne og ældre.

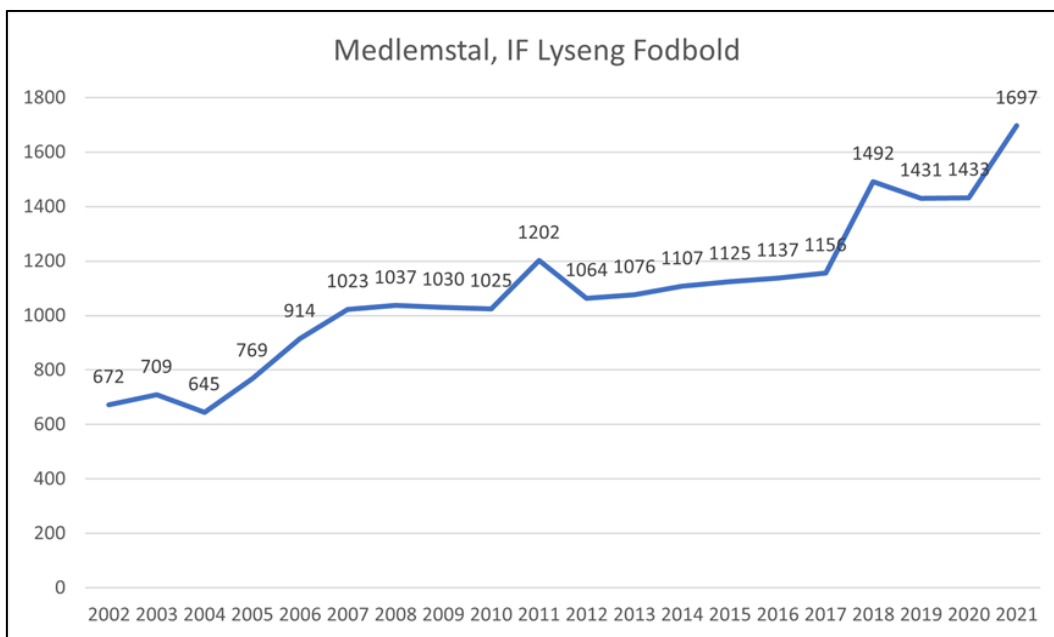
Vi har i kraft af vores store ungdomsafdeling mange turneringshold, der træner meget, og som gerne vil træne mere og spille flere kampe. IF Lyseng Fodbold er i dag suverænt den idrætsforening i Aarhus, som organiserer flest aktivitetstimer for børn og unge, men realiteten er, at vi i dag langt fra kan tilbyde vore medlemmer den plads og banetid, de efterspørger året rundt.

Medlemsfordeling (CFR pr. 11. september 2012):

Aldersgruppe	Mandlige aktive	Kvindelige aktive	I alt
0-6 år	205	24	229
7-12 år	359	137	498
13-18 år	409	176	585
19-24 år	168	50	218
25-39 år	59	29	88
40-59 år	66	19	88
60-69 år	26	0	27
+ 70 år	14	0	14
I alt	1306	437	1743

Aktuel medlemsstatus pr. 11. september 2022 (CFR)

Medlemsudvikling, IF Lyseng Fodbold (CFR, ultimo)



Medlemsudvikling: Officielle medlemstal efter DIF-medlemstal (CFR).

Organisatorisk:

Klubben gennemgår for tiden en rivende organisatorisk udvikling. Som DBU licensklub har vi i dag deltidsansatte og veluddannede medarbejdere i børne, ungdoms- og talentarbejdet for drenge og piger delvist AGF-ansatte) samt deltidsansatte poster som klubansvarlig, økonomichef, kampfordeler, pladsmand (flexjob) og caféansvarlig.



Gennem de ansatte har vi fået et klart kvalitetsløft i de sportslige tilbud, og vi har samtidig skabt et bedre støtteapparat omkring de mange frivillige trænere og ledere. Fagligt dygtige unge trænere søger i stigende grad til IF Lyseng. Vi er et godt miljø for såvel unge spillere som unge trænere.

Vi har en velfungerende bestyrelse samt frivillige ad hoc-udvalg med ansvar for bl.a. Café Ræven (frivilligkorps), kommunikation/PR, sponsor og landets største fodboldskole. Vi arbejder løbende på at udvikle organisationen. Vi modtog i forsommeren 2022 'Idrættens Frivilligpris' i Aarhus for dette arbejde.

Café Ræven er efter en ufrivillig corona-pause i en særdeles positiv udvikling med mange frivillige, mange besøgende og mange sociale aktiviteter for vore medlemmer. Omsætningen er støt stigende og med øget aktivitet tæt på klubhuset året rundt og alle ugens dage på de tilstødende banearealer gennem en omlægning af opvisningsbanen til kunstgræs, vil aktivitetsniveauet i klubhus og café stige yderligere.

Vi arbejder målrettet med trænerudvikling og træneruddannelse. I september 2022 har vi tilknyttet mere end 200 frivillige eller timelønnede trænere, forældretrænere og ungtrænere. Vi gør os store anstrengelser for at skabe et godt fagligt og socialt miljø for vore trænere og for løbende at rekruttere og uddanne nye trænere til hold på alle niveauer.

Foreningen følger en langsigtet udviklingsplan og en række strategiske pejlemærker, som løbende forsøger at balancere hensynet til regional talentudvikling med rollen som lokal idrætsforening og værested for især børn og unge fra Højbjerg og det sydlige Aarhus.

Vi har i 2021 etableret samarbejde med Aarhus Efterskoles fodboldlinje om træning og sparring. Vi har desuden et tillidsfuldt samarbejde med lokale klubber om ekstra talenttræninger, især for pigespillere, samt med gæstetræninger ud af huset hos flere lokale klubber.

Vi har i 2022 indledt samarbejde med ESAA samt etableret tilbud om ekstra morgentræning for ambitiøse spillere.

Vi samarbejder med AGF om talentudvikling, men har også et godt og tillidsfuldt forhold til byens øvrige fodboldklubber. Vi har samarbejder med



flere klubber om ekstra fællestræninger på udvalgte årgange samt træningsinspiration 'ud af huset' fra vore ansatte, sportsligt ansvarlige.

IF Lyseng Fodbold har en sund økonomi. I 2020 og 2021 sparede foreningen 1.065 mio. kr. op til hensættelse til ny kunstgræsbane, og vi tilstræber at hensætte et tilsvarende i 2022-2023. Foreningens omsætning nærmer sig 6 mio. kr.

Facilitetsmæssigt:

IF Lyseng Fodbold spiller og træner på et velholdt kommunalt anlæg og har et meget velfungerende klubhus, hvor Café Ræven spiller en stadig større rolle som socialt samlingspunkt og mødested for foreningens medlemmer.

Trods en hård træningsbelastning er vores eksisterende kunstgræsbaneanlæg efter mere end 10 års intensiv brug fortsat i forbløffende god stand, men banen skal have skiftet kunstgræsbelægningen inden for de kommende 2-3 år. Banen benyttes året rundt og er umulig at undvære i den daglige drift. Vi tilstræber derfor at indvie et nyt kunstgræsanlæg på opvisningsbanen, før vi fornyr underlaget på det eksisterende anlæg. Vi er i gang med at foretage ekstra granulatsikring af det eksisterende kunstgræsanlæg.

IF Lyseng Fodbold er repræsenteret i Fonden Lyseng Idrætscenter og er p.t. den største lejer af haltimer i idrætscentrets håndboldhal til indendørs fodbold i vinterhalvåret. Vi benytter desuden i det omfang, vi kan få adgang, styrketræningsfaciliteter hos såvel Foreningsfitness som Lyseng Svømning. Vi lejer desuden lejlighedsvist ekstra omklædningsrum hos vore naboer på Lyseng.

IF Lyseng Fodbold lejer i vinterperioden den ekstra banetid på kunstgræs hos AGF og Stavtrup, vi kan komme i nærheden af, for at få træningsplanlægningen til at gå op.

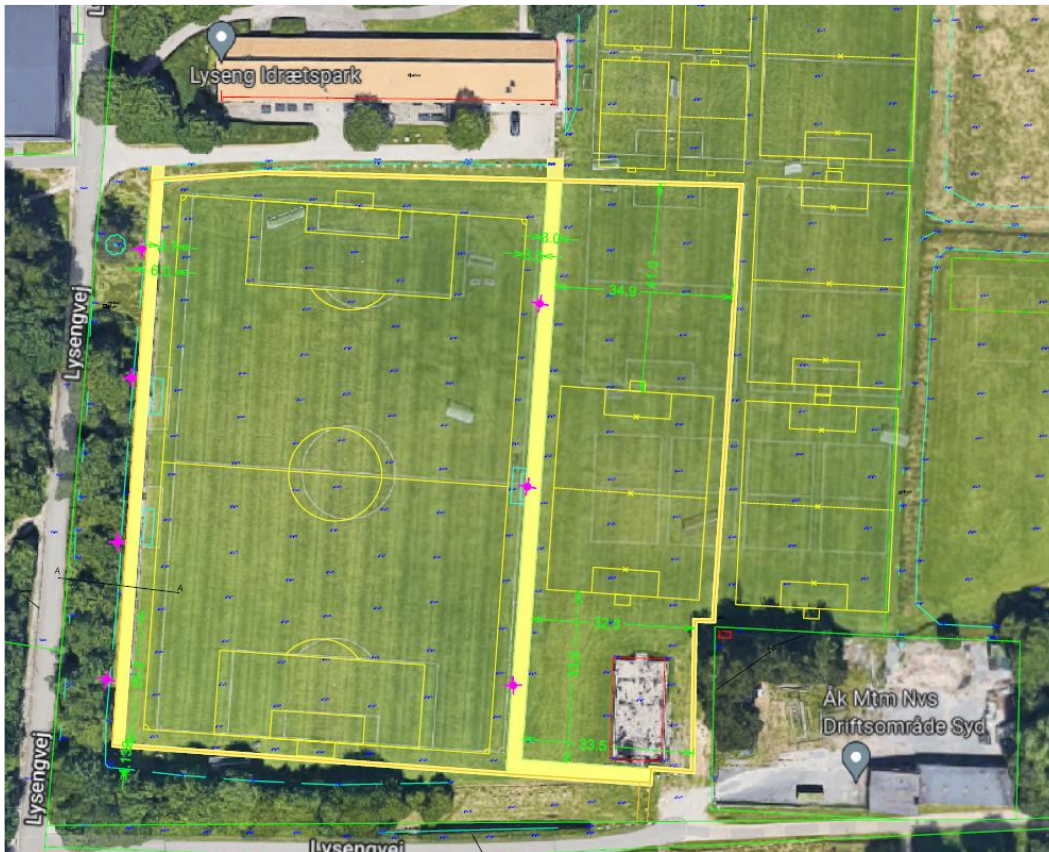
Fodbold er blevet en udendørs helårssport, og især i vinterperioden og de mørke efterårsmåneder er vi hårdt pressede på plads og træningstid med blot 'halvanden' kunstgræsbane til rådighed for over 1.700 medlemmer. Vi har endog meget svært ved at sikre plads, træningstid og kampe nok til alle medlemmer. Etablering af mere kunstgræskapacitet er derfor aktuelt foreningens altoverskyggende udfordring.

Helhedsplanen for IF Lysengs faciliteter

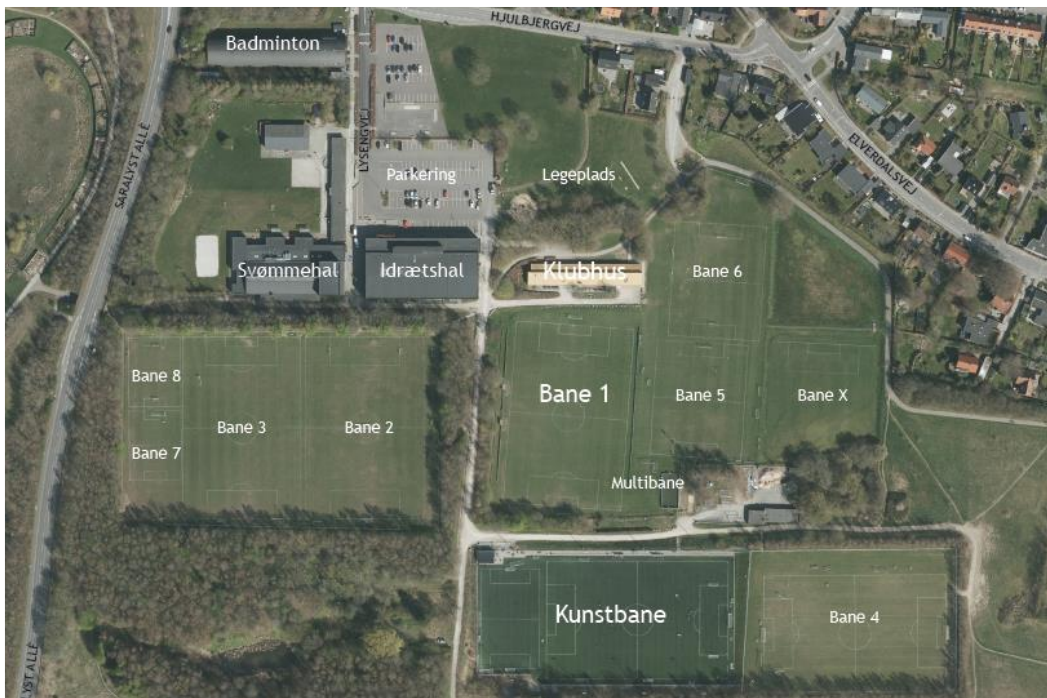
Vi har i 2021 fået hjælp af Pluskontoret Arkitekter til at udarbejde en helhedsplan for fremtidens faciliteter i IF Lyseng Fodbold. Vi følger ikke planen slavisk, men går frem i etaper og har med planen fået overblik og en grundig analyse af vore behov og facilitetsmæssige muligheder samt et bud på de fremtidige løsninger af foreningens facilitetsbehov såvel på banerne som i klubhusets fysiske rammer.

Etape 1 er nærværende ansøgning, som vi kort uddyber nedenfor:

Etape 1: Omlægning af opvisningsbanen til kunstgræs



Illustrationen viser placeringen af det nye kunstgræsanlæg på den nuværende opvisningsbane. Skitse: LB Consult



Illustrationen viser IF Lysengs anlæg. Den nye kunstgræsbane tænkes placeret nærmest klubhuset på den nuværende opvisningsbane samt et mindre areal på den nuværende bane 5. Aarhus Kommunes oversigtsplan.

IF Lyseng Fodbold ønsker at opføre et nyt kunstgræs anlæg på det eksisterende anlægs bane 1 (11 mandsbaner) og tilstødende mindre træningsbaner. I alt ønskes der udført kunstgræs på 13.400 kvm.

Formålet med at omlægge selve opvisningsbanen og tilstødende arealer til kunstgræs er følgende:

Opvisningsbanen er i dag den bane på Lysengs anlæg, som benyttes mindst, fordi den skal være i god stand til weekendens turneringskampe etc. Ved at omlægge banen til kunstgræs, får vi derfor den størst mulige kapacitetsforøgelse på anlægget med mulighed for at arrangere træning og kampe på banen hver dag og aften, året rundt. Vi kan i dag ikke benytte opvisningsbanen i perioden fra november til april, selv om DBU's turneringer på højere niveau rækker ud over dette tidsrum.

Opvisningsbanen er sammen med klubhuset ideelt placeret til at skabe en fortætning for medlemmer og lokale borgere i og omkring klubhuset. Vi ønsker at klubhuset og Café Ræven i endnu højere grad skal være 'et andet hjem' for børn, unge og familier fra hele lokalområdet. Vi ønsker populært



sagt at trække fodboldaktiviteterne på banerne tættest muligt på klublivet i klubhuset.

Opvisningsbanens nabobaner er typisk små børnebaner. Ved også at omlægge en del af disse baner til kunstgræs, får vi dels skabt en helårskapacitet (med belysning) for børn og unge, dels får vi mulighed for at anlægge oplyste minibaner og et særligt skills-areal til teknisk træning og styrketræning for hold, individuelle spillere og lokale borgere og institutioner nærmest klubhuset. Dette er en del af klubbens filosofi om at give så mange børn og unge som muligt mulighed for at træne så hyppigt, som de har lyst, på hold, på egen hånd og på kryds og tværs af hold, køn og aldersgrupper.

Opvisningsbanens placering rummer mulighed for at skabe gode oversigtforhold fra skråningen på banens vestside og på lidt længere sigt at etablere en mindre tribune med læ for vind og vejr til tilskuere til kampe og til egne spillere og familier ved hverdagens træninger etc. Opvisningsbanen vil i modsætning til den nuværende græsbane være forberedt til de krav, der stilles af Divisionsforeningen til hjemmehold i 2. og 3. division – også i vintermånederne, og den vil have en rigtig fin sammenhæng til omklædnings- og servicefunktionerne i klubhuset.

Opvisningsbanens placering på anlægget gør det muligt at øge aktivitetsniveauet året rundt uden at genere naboer med støj og lys. Der er god afstand til beboelse fra opvisningsbanen.

Ved at omlægge opvisningsbanen til kunstgræs, får vi ikke bare større træningskapacitet for alle vore hold, vi får også mulighed for at programsætte flere sene hjemmekampe med projektørlys på hverdage. IF Lyseng har over 100 turneringshold for børn og voksne, og især i efterårs- og vintermånederne er det en stor udfordring for os, at vi stort set ikke kan afvikle hjemmekampe på 11 mandsbaner på hverdage uden at aflyse mange andre holds planlagte træninger. Ligeledes har vi især i vinterperioden svært ved at levere det antal træningstider og den banaplads til træningerne, som vore mange hold og medlemmer efterspørger. Vi kan i vinterperioden være over 200 spillere klemt sammen ad gangen på det eksisterende kunstgræsanlæg for at få træningsplads til alle.



Ved at omlægge opvisningsbanen til kunstgræs får vi desuden en samlet banekapacitet på anlægget til at afholde større børne- og ungdomsstævner, træningslejre og fællestræninger med vore mange lokale samarbejdsclubber hele året rundt – også i vinterhalvåret.

Tekniske løsninger, Etape 1

LB Consult, Rådgivende Ingeniører A/S har i de forgangne måneder på vegne af IF Lyseng Fodbold forestået en række forundersøgelser til anlæggelse af kunstgræs på banearalerne nær klubhuset, herunder er der foretaget opmålinger og geotekniske forundersøgelser, lige som der har været dialog med de relevante instanser i Aarhus Kommune i forhold til placering, afledning, ledninger osv. LB Consult vurderer, at der ikke er rent byggetekniske forhindringer for at omlægge banearalet til et moderne kunstgræsanlæg.

Opvisningsbanen skal kunne benyttes som dagligt træningsanlæg med meget høj belastning året rundt, og banen skal rent spilleteknisk have kvalitet til turneringskampe på landsdækkende niveau. Derfor udføres anlægges som udgangspunkt med gummigranulat, (ELT – end of life tyre), som sikres på mod spredning gennem en effektiv granulatsikring omkring hele anlægget. Der etableres granulatsluser ved alle udgange, hvor brugere af anlægget for skiftet eller rystet deres fodtøj, inden de forlader kunstgræsområdet.

Anlægget bygges oven på en eksisterende funktionsdygtig græsbane. Banen drænes, som den også er i dag, dog udføres et nyt dræningssystem under den kommende bane, som sikrer et meget veldrænet anlæg. Der udføres en prøvetagningsbrønd, således at det bliver muligt løbende at undersøge drænvandets kvalitet inden bortledning.

Aarhus Kommune, Teknik og Miljø er forespurgt om tilsagn til en udledningstilladelse, hvilket de i skrivende stund ser positivt på.

Der har også været vurderet på lydudbredelsen fra banen. Støj fra banen vurderes ikke at give problemer, da banen er over 100 meter fra nærmeste beboelse. (Carsten Ryom, Aarhus Kommune, Teknik og Miljø er enig i lyd vurderingen).



Der er i dag intet lysanlæg på opvisningsbanen. Belysning til helårsbrug bliver nødvendigt på det nye anlæg. Derfor er der lysberegninger for at vurdere lysudbredelse/lysspild fra banen. Lysberegningen ser meget positiv ud uden forventede udfordringer med beboelserne i lokalområdet.

Endelig har der været afholdt et med Aarhus Kommune, Sport og Fritid på stedet, hvor hele anlæggets principper er blevet præsenteret og gennemgået. Der fremkom på dette møde ikke umiddelbart forhindrende kommentarer til anlægsplanerne.

I forbindelse med anlæggelsen af den nye kunstgræsbane vil der i dialog med kommunen blive ryddet i bevoksningen mod vest på den omgivende skråning. Herfra vil der være udsyn over banen. På længere sigt er anlægget rent pladmæssigt forberedt for anlæggelsen af en mindre, overdækket tribune til forældre, tilskuere og opbevaring af spillernes overtrækstøj og tasker i tørvejr under træning og kampe. Denne del indgår ikke i denne ansøgning til kommunens anlægspulje.

Etape 2: Fremtidige udviklingsplaner

Ansøgningen til Aarhus Kommunes anlægspulje til omlægning af opvisningsbanen og tilstødende arealer er den første, men altafgørende del af en helhedsplan, som skal bringe IF Lysengs anlæg op på den standard og kapacitet, som er nødvendigt for at drive en fodboldklub på IF Lysengs størrelse.

Etape 1 (nærværende ansøgning) dækker kun omlægning af spillefladen på opvisningsbanen og tilstødende arealer til kunstgræsbane til helårsbrug.

I de efterfølgende år har vi en lang række supplerende planer for anlægget, som vi vil arbejde med i den rækkefølge, økonomien og de øvrige forudsætninger kan tilvejebringes.

Vi har i dag et velfungerende kommunalt ejet klubhus, som dog kun er dimensioneret til 400-500 medlemmer. Med i dag 1.743 medlemmer er vi både pressede på banekapacitet, omklædningsrum og øvrige indendørs klubfaciliteter.



Sammen med Pluskontoret Arkitekter har vi derfor udarbejdet en helhedsplan, som adresserer de behov og visioner, vi har for IF Lysengs fysiske rammer i de kommende år:

Banekapacitet:

Fremtidige planer til orientering (ikke omfattet af nærværende ansøgning):

Etablering af granulatsikring på det eksisterende kunstgræsaneanlæg (kommunens pulje til miljøtiltag på kunstgræsbaner er ansøgt om støtte til dette formål i efteråret 2022, arbejdet udføres i efteråret 2022).

Etablering af et banebrydende 'skills-areal' på det nye kunstgræsanlægs lille træningsområde nærmest klubhuset. Arealet skal ved hjælp af små baner, træningsstationer og tekniske installationer give mulighed for at 'hænge ud', lege og træne bold, teknik og styrke på egen hånd og i holdsammenhæng året rundt. Den nærmere konfiguration af området og arbejdet med at skaffe finansiering til planerne, påbegyndes i vinteren 2022-2023.

Etablering af lille tribune på det nye kunstgræsanlæg. Tribunen skal dels sikre bedre publikumsforhold til vore gæster til de mange kampe på anlægget, dels skabe læ og tørvejlr til den daglige træning på anlægget for spillere og deres familier. Især i vinterperioden mangler vi opholdsarealer til træningen på banerne. Som del af tribunen etableres desuden et lille 'tv-tårn' til brug for streaming og optagelse af kampe på højt niveau. Den nærmere konfiguration af tribunen og arbejdet med at skaffe finansiering til planerne, påbegyndes i vinteren 2022-2023.

Fornyelse af kunstgræsbelægning på det eksisterende kunstgræsanlæg fra 2011. Banen har allerede holdt i over 10 år, hvilket er selve kunstgræsunderlagets forventede levetid. Banen er dog fortsat i en stand, som gør, at vi kan vente med fornyelse af belægningen til efter etableringen af den nye kunstgræsbane på opvisningsbanen. Forventet pris for fornyelse af græstæppet på den eksisterende kunstgræsbane er ifølge LB Consults beregninger ca. 2 mio. kr. ekskl. moms, inkl. bortskaffelse og bæredygtig genanvendelse af det brugte græstæppe. P.t. skylder Lyseng Kunstgræs ApS fortsat 720.000 kr. på det optagne lån ved etablering af den eksisterende kunstgræsbane. IF Lyseng Fodbold betaler en årlig baneleje på 240.000 kr. ekskl. moms til kunstgræsselskabet inkl. vedligeholdelse.

Fornyelse af græstæppet på den eksisterende bane kan umiddelbart ske ved ny lånoptagelse.

Klubhusfaciliteter:

Fremtidige planer til orientering (ikke omfattet af nærværende ansøgning):

Den store drøm for IF Lyseng er foruden øget banekapacitet at få skabt et endnu bedre klubhus med de faciliteter, en klub af IF Lysengs størrelse har behov for. P.t. mangler vi især omklædningskapacitet (vi råder blot over seks omklædningsrum til +100 turneringshold), depotplads, større boldrum, fleksible mødelokaler, toiletfaciliteter og kontorlokaler samt sociale lokaler.

Sammen med Pluskontoret Arkitekter har vi udarbejdet overordnede tekniske forundersøgelser samt et skitseforslag til en klubhusudvidelse i to etager, som vil opfylde vore fremtidige behov og drømme.

IF Lyseng Fodbold vil arbejde videre med helhedsplanens øvrige punkter i de kommende år, når omlægningen af opvisningsbanen til kunstgræs er på plads.

Vi er i løbende dialog med Fonden Lyseng Idrætscenter og Lys1-projektet om muligt samarbejde og synergi i forhold til de fysiske faciliteter. Vi har ikke lagt os fast på midlertidige eller permanente løsninger for klubhuset endnu, men helhedsplanen illustrerer behov og visioner for fremtidens klubhus for IF Lyseng Fodbold.



Fremtidens opvisnings- og træningsbane på Lyseng nærmest ved klubhuset? Skitseforslag fra Pluskontoret Arkitekter.



Fremtidens klubhus for IF Lyseng i to etager? Teknisk er det muligt, men helhedsplanen for klubhuset er anden etape af drømmen om at skabe et mere moderne anlæg for IF Lyseng Fodbold. Skitseforslag fra Pluskontoret Arkitekter.



Bilag

Anlægs og driftsbudget for Etape 1. Anlæg af nyt kunstgræsanlæg på den eksisterende opvisningsbane og tilstødende mindre baner.

Støtteerklæring til ny kunstgræsbane fra Aarhus Efterskole.

Aarhus Efterskole, den 1.09.2022

Vedrørende udbygning af anlæg ved IF Lyseng

Til hvem det måtte vedkomme

Aarhus Efterskole har gennem de seneste år haft et rigtig godt samarbejde med IF Lyseng – blandt andet omkring fælles lån af faciliteter.

Det er vigtigt, at børn og unge har gode muligheder for motion, idræt og sport, så det bliver en integreret del af hverdagen. IF Lyseng løfter et kæmpe ansvar for hele lokalområdet, og vi er glade for at kunne samarbejde med foreningen.

Den påtænkte udbygning af IF Lysengs anlæg vil komme rigtig mange mennesker til gode – herunder også os som efterskole og vores unge elever. Vi håber, IF Lysengs planer kan blive understøttet, og vi giver hermed vores opbakning til projektet.

Aarhus Efterskole er en almen efterskole med årligt 144 elever fra hele landet fordelt på 9. og 10. klasse. Vores fagtilbud dækker primært kreative og idrætsmæssige fag, herunder en fodboldlinje.

Jeg står naturligvis til rådighed for uddybning, skulle det være relevant.

Med venlig hilsen

Rasmus Bro Henriksen

Forstander, Aarhus Efterskole

Tlf. 5118 2036 | rbh@aarhusefterskole.dk